



# Vejledning om husdyr-MRSA på minkfarme

## MRSA kan smitte fra både mennesker og dyr

MRSA er en stafylokok bakterie, der findes i nogle minkbesætninger, og som kan smitte fra dyr til mennesker, der har kontakt med dyrene.

MRSA kan også smitte fra menneske til menneske. Derfor skal der tages forholdsregler for at minimere risikoen for at bringe MRSA ud af minkfarm og ind i husstanden. Ved eventuel spredning til personer i husstanden skal Sundhedsstyrelsens regler følges.

## MRSA i minkfarme

Der er risiko for, at der kan være MRSA i minkfoder. Herfra spredes MRSA til minkene, ud i burene og evt. til overflader og luften. Man har derfor risiko for at komme i berøring med MRSA, når man opholder sig på en minkfarm. Hvis man følger anbefalingerne "Inden du forlader farmen", og altid bruger handsker ved håndtering af foder og dyr, og ved rengøring af fodersilo kan man minimere risikoen for at blive forurenede med MRSA, og dermed nedsættes risikoen for, at man bærer MRSA ud i områder uden for farmen.

## Inden du forlader farmen – også ved pauser

- Rengør fodtøj!
- Tag arbejdstøjet af!
- Vask hænder grundigt med varmt vand og sæbe.
- Tør hænderne i et papirhåndklæde! Desinficer hænderne med sprit tilsat glycerol efter håndvask, men først når dine hænder er helt tørre! Du skal gnide hænderne ind i mindst 30 sekunder for at dræbe husdyr-MRSA.
- Tag altid et bad på din arbejdsplads efter endt arbejdsdag.
- Skift til rent tøj, som er holdt adskilt fra arbejdstøjet, så det ikke "forurenede" af MRSA!
- Undgå at bringe ting ind og ud af farmen. Mobiltelefoner tages typisk med ind og ud af farmen, men forsøg at begrænse dette mest muligt. I de tilfælde hvor de tages med ind og ud, bør de være i et beskyttende hylster, og desinficeres inden de tages med ud.

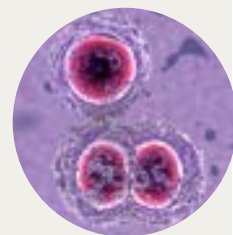
## Vask af arbejdstøj

- Vask tøjet ved minimum 60 grader på arbejdsstedet
- Skal det vaskes udenfor arbejdsstedet, skal det transporteres i lukkede poser.
- Undgå at blande det med andet tøj
- Brug hånddesinfektion umiddelbart efter at du har rørt ved arbejdstøjet

## HVAD ER STAFYLOKOKKER

Stafylokokker (*Staphylococcus aureus*) er bakterier, der findes udbredt hos mennesker, nogle dyr og i vores omgivelser. En rask person, der bærer stafylokokker, har lille risiko for at blive syg, men bakterien kan medføre generende betændelser, som fx bylder og børnesår.

Hos syge og svækkede personer, kan stafylokokker ind imellem give alvorlige sygdomme som fx sårinfektion eller blodforgiftning. Stafylokokker overføres almindeligvis ved tæt kontakt med mennesker, der bærer stafylokokker eller ved at berøre ting, som er forurenede med stafylokokker (fx dørhåndtag og mobil).



## HVAD ER MRSA

MRSA (Methicillin Resistente *Staphylococcus aureus*) er stafylokok bakterier, der har udviklet resistens (modstandsdygtig) overfor almindelig stafylokok-penicilliner. MRSA giver samme slags infektion som ikke-resistente stafylokokker, som beskrevet ovenfor. Hvis man får infektion med MRSA, skal den behandles med specialantibiotika. Der findes mange forskellige MRSA typer, og en af typerne er MRSA 398.

## HVAD ER MRSA 398

MRSA 398 (husdyr-MRSA) er en særlig type, der findes hos husdyr, og som kan overføres fra dyr til mennesker. Hvis man arbejder på en minkfarm med MRSA, har man risiko for at blive bærer af bakterien. MRSA kan overføres fra menneske til menneske. Infektioner med MRSA skal behandles med specialantibiotika og derfor er det vigtigt at blive undersøgt, hvis man får infektion.

Husdyr-MRSA ligner de øvrige typer af MRSA på en række punkter:

- De fleste smittede bærer bakterien på sig, men er ikke syge
- Giver samme typer infektioner – oftest børnesår og bylder
- Giver sjældent anledning til alvorlig sygdom hos ellers raske mennesker
- Smitter på de samme måder, dvs. primært gennem tæt og gentagen kontakt med dyr eller mennesker, der bærer MRSA



### Arbejdstilsynets krav

- Informer de ansatte om de særlige risici, der kan være forbundet med arbejdet
- Instruer om rengøring af burene, adfærd når man forlader området og vask af arbejdstøj
- Det er arbejdsgiverens pligt at sikre at arbejdstøjet bliver vasket
- Ved meget støvende arbejde eller arbejde, hvor der udvikles aerosoler, skal der anvendes effektivt åndedrætsværn
- Sørg for at der, ud over den almindelige APV, udarbejdes en biologisk APV, hvori er beskrevet særlige smitterisici ved at arbejde i en besætning med MRSA, og om hvordan man forebygger spredning af MRSA i og udenfor minkfarmen.

### Ved jævnlig kontakt med MRSA

Ved daglig eller jævnlig kontakt med mink, er der en risiko for at blive udsat for MRSA igen og igen. Derfor skal man generelt kun gennemgå en behandling for at fjerne bakterien, hvis man helt holder op med at arbejde på minkfarme.

Hvis medlemmer af husstanden, der ikke jævnligt kommer på minkfarmen, findes positive, anbefales det, at de gennemgår behandling for at komme af med bakterien, fordi risikoen for at de gensemities er lille.

### Om gravide

Der er ikke beskrevet øget risiko for komplikationer ved graviditet eller risiko for fosteret hos gravide, som bærer MRSA. Det skal i den forbindelse bemærkes, at 20-30% af alle mennesker er bærer af *Staphylococcus aureus*.

Dette giver ikke anledning til, at man giver forebyggelse i forbindelse med graviditet eller fødsel. Dog anbefales det, at gravide, der vedvarende udsættes for MRSA undersøges fire uger før termin med henblik på behandling af eventuel bærertilstand, og samtidig ophører med at arbejde med levende mink, minkfoder og kommer i staldområderne.

### Ved kontakt til læge/hospital

Hvis man har brug for læge/hospital, er det vigtigt at oplyse om, at man arbejder på en minkfarm og kan være bærer af MRSA. Derved får man den rigtige behandling og sundhedspersonalet har mulighed for at forebygge eventuel spredning af MRSA.

### Yderligere information

Arbejdstilsynet stiller overfor nævnte krav til arbejdsgiverne og anbefaler endvidere, at man følger Sundhedsstyrelsens retningslinjer. Se mere på Sundhedsstyrelsens hjemmeside om **MRSA**, og få vejledning om forebyggelse af spredning af MRSA. **AT-vejledning A.1.9-1** om Faste arbejdssteders indretning.

*Denne vejledning om husdyr-MRSA på minkfarme er udarbejdet af Jordbrugets Arbejdsmiljøudvalg i samarbejde med København Fur. Vejledningen er beregnet til ophængning på minkfarme og fås ved henvendelse til: BAR Jord til Bord eller Landbrug og Fødevarer. Vejledningen kan også downloades fra [www.barjordtilbord.dk](http://www.barjordtilbord.dk), [www.lf.dk](http://www.lf.dk) og [www.vsp.lf.dk](http://www.vsp.lf.dk), [www.kopenhagenfur.com](http://www.kopenhagenfur.com) Eventuelle spørgsmål rettes til sekretariatet for Jordbrugets Arbejdsmiljøudvalg: 87 40 34 00*

*Arbejdstilsynet har haft vejledningen til gennemsyn og finder, at indholdet i den er i overensstemmelse med arbejdsmiljølovgivningen. Arbejdstilsynet har alene vurderet vejledningen, som den foreligger og har ikke taget stilling til, om den dækker samtlige relevante emner inden for det pågældende område. Herudover tages der forbehold for den teknologiske udvikling.*

*Sundhedsstyrelsen og Statens Serum Institut har haft vejledningen til høring.*

